

バス利用者カウント調査・バス停ヒアリング結果

目 次

1. 調査の概要	1
①調査の目的.....	1
②バス利用者カウント調査.....	1
③バス停ヒアリング調査	1
2. 調査結果.....	3
(1) バス利用者カウント調査.....	3
①平日【飛鳥駅】	3
②平日【橿原神宮駅東口】	5
③土曜【飛鳥駅】	7
④土曜【橿原神宮駅東口】	9
○参考【飛鳥駅（金かめ）阪合方面】	11
(2) バス停ヒアリング調査.....	12
①サンプル数、属性.....	12
②利用状況	13
3. 調査結果のまとめ	19
(1) 平日の利用状況等.....	19
①橿原神宮駅東口	19
②飛鳥駅.....	19
(2) 土休日の利用状況等	21
①橿原神宮駅東口	21
②飛鳥駅.....	21
(3) かめバスの利用状況と課題	23

1. 調査の概要

①調査の目的

- ・「かめバス」の利用状況や利用目的、バスに対するニーズを把握するため、バス利用者カウント調査およびバス停ヒアリング調査を実施する。

②バス利用者カウント調査

1) 調査の方法

- ・調査対象：かめバス利用者
- ・調査方法：バス停でバスの乗降客数をカウントする。
- ・調査日：平日1日（平成25年10月8日（火））
土休日1日（平成25年10月12日（土））
- ・調査場所：飛鳥駅、橿原神宮駅

2) 調査の内容

- ・利用者の属性を分けて、乗車数、降車数をカウント調査する。

③バス停ヒアリング調査

1) 調査の方法

- ・調査対象：かめバス利用者
- ・調査方法：バス停でバス待ちをしている利用者へヒアリング調査を実施する。
- ・調査日：平日1日（平成25年10月8日（火））
土休日1日（平成25年10月12日（土））
- ・調査場所：飛鳥駅、橿原神宮駅

2) 調査の内容

- ・かめバスの利用目的、利用頻度、利用バス停（乗車・降車）、利用時間
- ・かめバス等公共交通に対するニーズ、要望等
- ・次頁参照

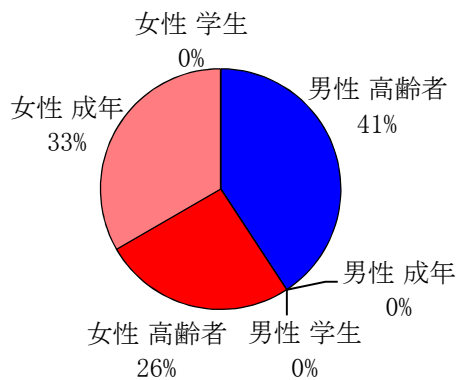
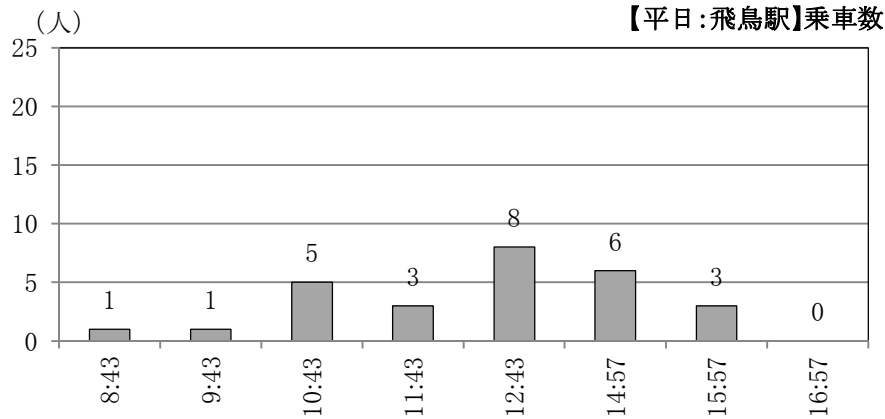
2. 調査結果

(1) バス利用者カウント調査

①平日【飛鳥駅】

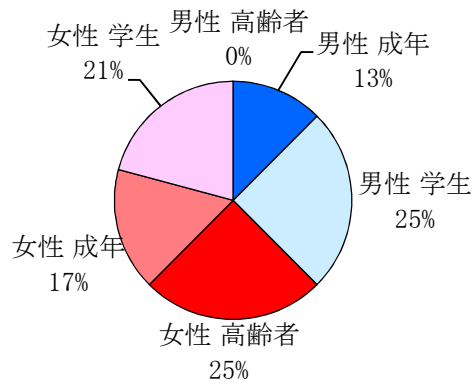
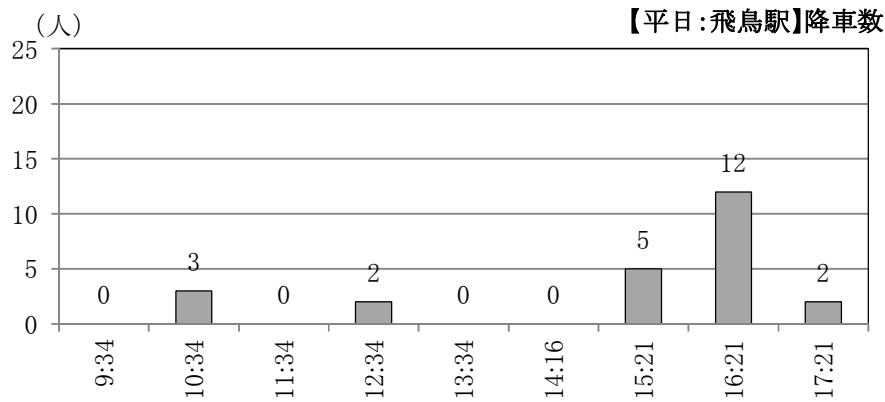
■飛鳥駅

乗車数	男性			女性			計	備考
	高齢者	成年	学生	高齢者	成年	学生		
8:43	0	0	0	0	1	0	1	健康福祉センターに行く女性の業務利用
9:43	1	0	0	0	0	0	1	男性観光客
10:43	0	0	0	3	2	0	5	女性観光客
11:43	0	0	0	0	3	0	3	女性観光客
12:43	2	0	0	4	2	0	8	男性・女性観光客
14:57	5	0	0	0	1	0	6	祝戸荘での同窓会に行く男性5人と女性観光客1人
15:57	3	0	0	0	0	0	3	祝戸荘での同窓会に行く男性
16:57	0	0	0	0	0	0	0	
計	11	0	0	7	9	0	27	
	41%	0%	0%	26%	33%	0%	100%	



■飛鳥駅

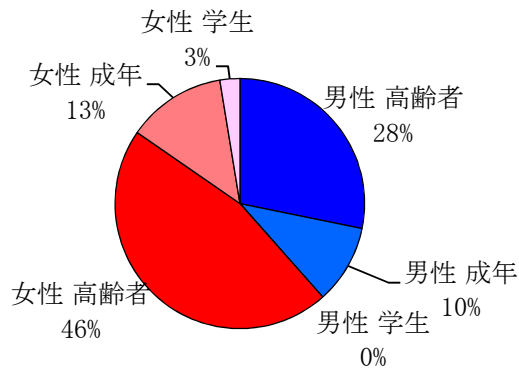
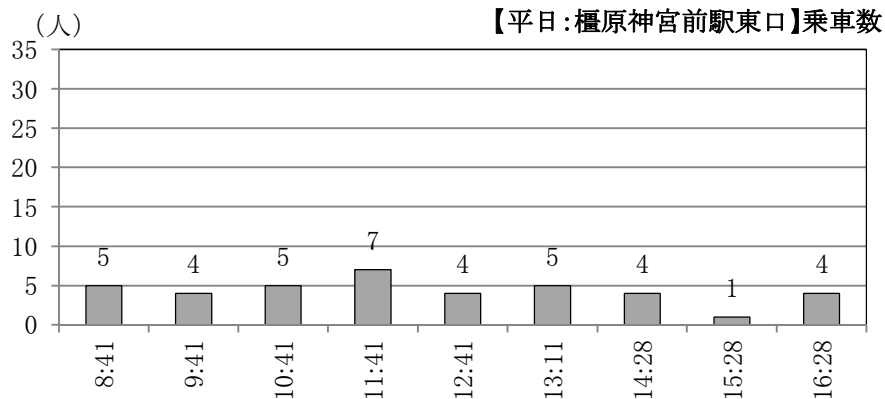
降車数	男性			女性			計	備考
	高齢者	成年	学生	高齢者	成年	学生		
9:34	0	0	0	0	0	0	0	
10:34	0	1	0	1	1	0	3	
11:34	0	0	0	0	0	0	0	
12:34	0	1	0	0	1	0	2	
13:34	0	0	0	0	0	0	0	
14:16	0	0	0	0	0	0	0	(健康福祉センター始発)
15:21	0	0	0	5	0	0	5	女性観光客
16:21	0	1	5	0	1	5	12	学生は小学生の帰宅利用
17:21	0	0	1	0	1	0	2	小学生と母親
計	0	3	6	6	4	5	24	
	0%	13%	25%	25%	17%	21%	100%	



②平日【榎原神宮駅東口】

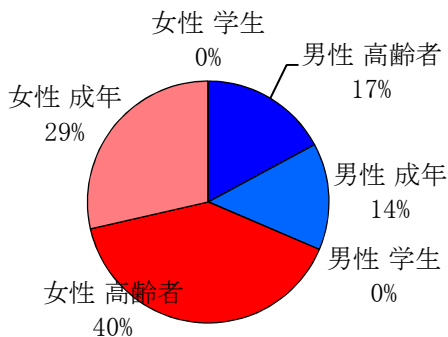
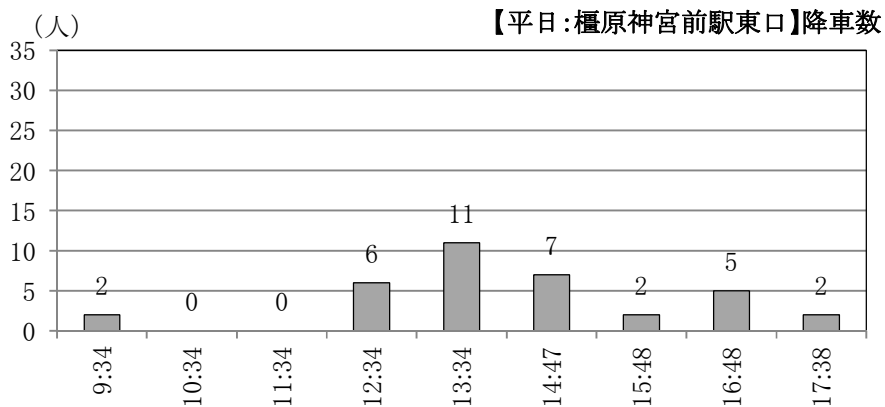
■榎原神宮駅東口

乗車数	男性			女性			計	備考
	高齢者	成年	学生	高齢者	成年	学生		
8:41	1	2	0	0	2	0	5	地元利用、常連利用
9:41	2	0	0	2	0	0	4	4人とも観光客
10:41	2	0	0	3	0	0	5	4人が観光客
11:41	2	0	0	4	1	0	7	4人観光客、地元80歳代夫婦、20歳代女性、この時間まで観光利用あり
12:41	0	0	0	4	0	0	4	3人地元利用
13:11	1	1	0	1	2	0	5	(岡橋本止)
14:28	3	1	0	0	0	0	4	
15:28	0	0	0	0	0	1	1	女子高校生
16:28	0	0	0	4	0	0	4	地元利用
計	11	4	0	18	5	1	39	
	28%	10%	0%	46%	13%	3%	100%	



■ 樫原神宮駅東口

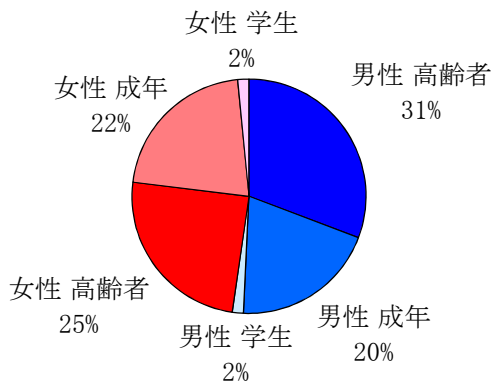
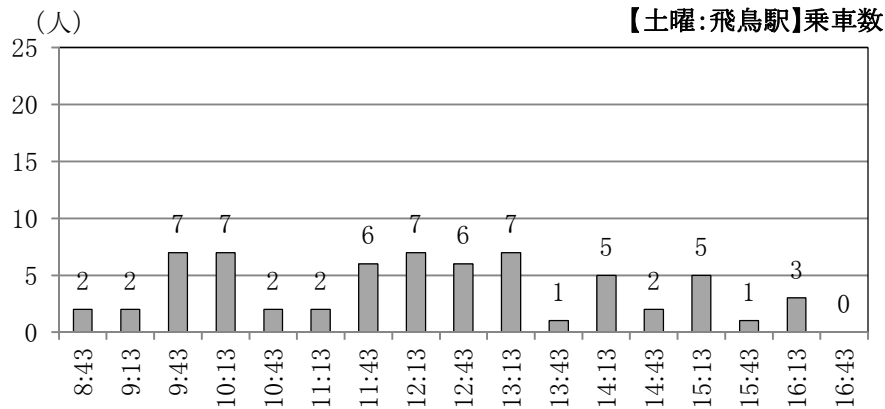
降車数	男性			女性			計	備考
	高齢者	成年	学生	高齢者	成年	学生		
9:34	0	0	0	2	0	0	2	
10:34	0	0	0	0	0	0	0	
11:34	0	0	0	0	0	0	0	
12:34	0	1	0	4	1	0	6	
13:34	4	0	0	5	2	0	11	この時間から観光利用あり、3組夫婦の観光利用
14:47	2	0	0	3	2	0	7	1組の観光利用夫婦
15:48	0	2	0	0	0	0	2	
16:48	0	1	0	0	4	0	5	4人観光利用
17:38	0	1	0	0	1	0	2	
計	6	5	0	14	10	0	35	
	17%	14%	0%	40%	29%	0%	100%	



③土曜【飛鳥駅】

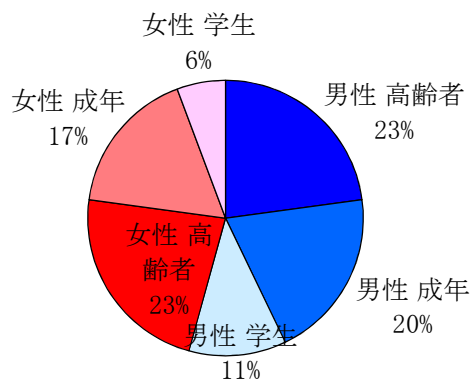
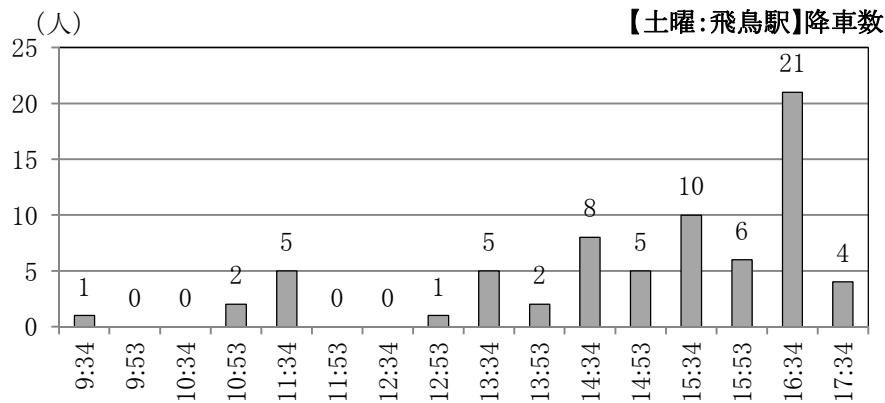
■飛鳥駅

乗車数	男性			女性			計	備考
	高齢者	成年	学生	高齢者	成年	学生		
8:43	1	1	0	0	0	0	2	ボランティアで石舞台へ行く男性他
9:13	1	0	0	0	1	0	2	石舞台への観光客他
9:43	3	0	1	2	1	0	7	茨城県からの女性観光客、祖父と孫の2人連れ他
10:13	1	0	0	2	4	0	7	石舞台から稲渚方面へ行く5人連れ他
10:43	1	1	0	0	0	0	2	祝戸荘の講習会へ行く高齢者とバスマニア風男性
11:13	1	0	0	1	0	0	2	ラジオ大阪の情報でカカシを見に来た夫婦
11:43	4	0	0	2	0	0	6	甘櫨丘へ行く夫婦他
12:13	0	3	0	1	3	0	7	石舞台、岡寺、万葉文化館への観光客
12:43	2	2	0	1	1	0	6	写真撮影目的の男性、撮影会へ行く女性、外国人観光客他
13:13	2	1	0	3	0	1	7	橘寺へ行く横浜からの男性、石舞台へ行く祖母と孫他
13:43	0	1	0	0	0	0	1	石舞台へ行く外国人男性
14:13	1	2	0	1	1	0	5	岡寺へ行く男性、石舞台へ行くアベック
14:43	2	0	0	0	0	0	2	健康福祉センターへの入浴客、石舞台への観光客
15:13	0	1	0	1	3	0	5	岡寺、石舞台へ行く観光客
15:43	0	1	0	0	0	0	1	
16:13	1	0	0	2	0	0	3	祝戸荘へ行く3人
16:43	0	0	0	0	0	0	0	
計	20	13	1	16	14	1	65	
	31%	20%	2%	25%	22%	2%	100%	



■飛鳥駅

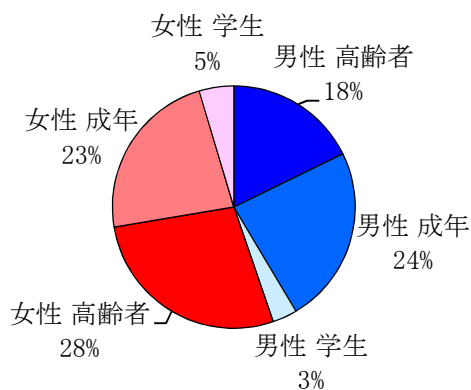
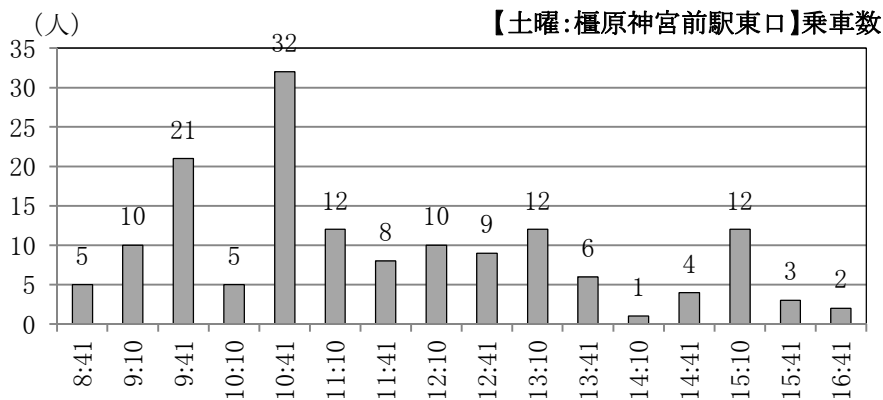
降車数	男性			女性			計	備考
	高齢者	成年	学生	高齢者	成年	学生		
9:34	0	0	0	1	0	0	1	地元高齢者
9:53	0	0	0	0	0	0	0	
10:34	0	0	0	0	0	0	0	
10:53	0	0	0	1	1	0	2	盛岡からの観光客2人組、 12:13発のバスで再出発
11:34	0	0	5	0	0	0	5	1日乗車券を持った中学生5人
11:53	0	0	0	0	0	0	0	
12:34	0	0	0	0	0	0	0	
12:53	0	0	0	0	1	0	1	
13:34	1	2	1	0	1	0	5	
13:53	1	0	0	1	0	0	2	
14:34	1	2	2	1	1	1	8	祖父・祖母と孫3人の5人組を
14:53	1	2	0	1	1	0	5	
15:34	3	2	0	3	2	0	10	外国人成年女性1名を含む
15:53	0	2	0	1	1	2	6	親子4人家族を含む
16:34	7	3	0	6	4	1	21	この便で多数の観光客が降車
17:34	2	1	0	1	0	0	4	
計	16	14	8	16	12	4	70	
	23%	20%	11%	23%	17%	6%	100%	



④土曜【檀原神宮駅東口】

■檀原神宮駅東口

乗車数	男性			女性			計	備考
	高齢者	成年	学生	高齢者	成年	学生		
8:41	1	0	0	4	0	0	5	2人地元、3人観光
9:10	4	0	0	6	0	0	10	ほぼ全て観光
9:41	7	1	5	8	0	0	21	全て観光
10:10	0	1	0	0	4	0	5	ほぼ全て観光
10:41	7	9	0	7	9	0	32	ほぼ全て観光
11:10	3	2	0	3	1	3	12	3人地元女子中学生
11:41	3	1	0	2	2	0	8	ほぼ全て観光
12:10	0	5	0	1	2	2	10	ほぼ全て観光
12:41	0	5	0	3	1	0	9	ほぼ全て観光
13:10	1	3	0	3	5	0	12	ほぼ全て観光
13:41	0	1	0	0	5	0	6	ほぼ全て観光(通常の観光利用はこの時間まで)
14:10	0	1	0	0	0	0	1	1人地元利用
14:41	0	2	0	1	1	0	4	3人観光
15:10	1	4	0	2	4	1	12	檀原のホテルに宿泊する人が観光利用
15:41	0	1	0	0	1	1	3	全て観光
16:41	0	0	0	2	0	0	2	地元利用
計	27	36	5	42	35	7	152	
	18%	24%	3%	28%	23%	5%	100%	

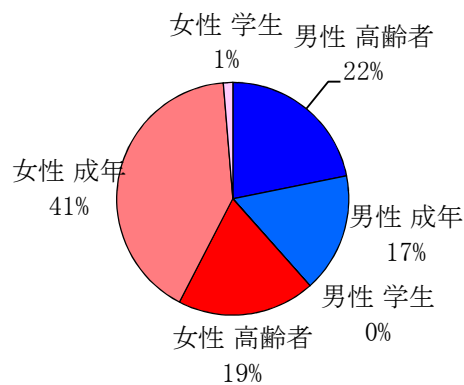
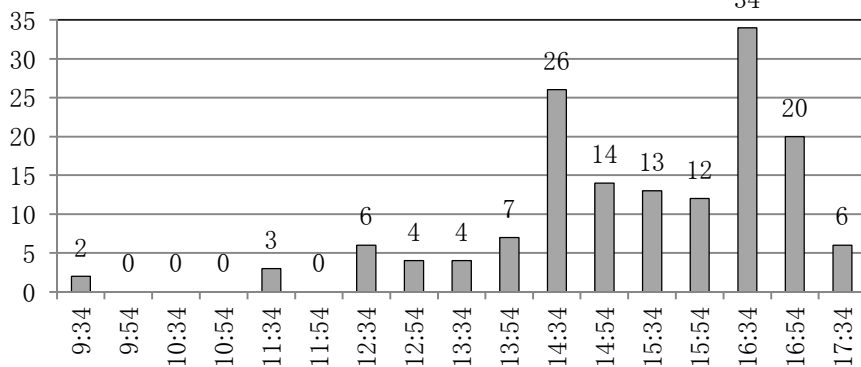


■ 榿原神宮駅東口

降車数	男性			女性			計	備考
	高齢者	成年	学生	高齢者	成年	学生		
9:34	1	0	0	1	0	0	2	
9:54	0	0	0	0	0	0	0	
10:34	0	0	0	0	0	0	0	
10:54	0	0	0	0	0	0	0	
11:34	1	1	0	0	1	0	3	
11:54	0	0	0	0	0	0	0	
12:34	3	0	0	3	0	0	6	
12:54	0	1	0	0	3	0	4	
13:34	0	1	0	0	3	0	4	
13:54	1	1	0	2	3	0	7	
14:34	9	3	0	6	7	1	26	
14:54	4	3	0	3	3	1	14	
15:34	6	2	0	1	4	0	13	
15:54	1	3	0	1	7	0	12	
16:34	4	6	0	8	16	0	34	
16:54	3	3	0	4	10	0	20	
17:34	0	1	0	0	5	0	6	
計	33	25	0	29	62	2	151	
	22%	17%	0%	19%	41%	1%	100%	

(人)

【土曜：榿原神宮前駅東口】降車数



○参考【飛鳥駅（金かめ）阪合方面】

■飛鳥駅(金かめ)阪合方面

乗車数	男性			女性			計	備考
	高齢者	成年	学生	高齢者	成年	学生		
9:18	0	0	0	0	0	0	0	
10:18	0	0	0	1	0	0	1	
11:53	0	0	0	0	0	0	0	
12:53	0	0	0	3	0	0	3	
14:38	0	0	0	1	0	0	1	
15:38	0	0	0	2	0	0	2	
16:38	0	0	0	0	0	0	0	
	0	0	0	7	0	0	7	

降車数	男性			女性			計	備考
	高齢者	成年	学生	高齢者	成年	学生		
9:13	1	0	0	1	0	0	2	
10:13	0	0	0	2	0	0	2	
11:48	0	0	0	0	0	0	0	
12:48	0	0	0	0	0	0	0	
14:33	0	0	0	1	0	0	1	
15:33	0	0	0	1	0	0	1	
16:33	0	0	0	0	0	0	0	
	1	0	0	5	0	0	6	

■飛鳥駅(金かめ)阪合方面

乗車数	男性			女性			計	備考
	高齢者	成年	学生	高齢者	成年	学生		
9:18	0	0	0	0	0	0	0	
10:18	0	0	0	0	0	0	0	
11:53	0	0	0	0	0	0	0	
12:53	0	0	0	1	0	0	1	
14:53	0	0	0	1	0	0	1	吉野ストアへ買い物に行く女性
15:53	1	0	0	0	0	0	1	橿原市への外出から戻ってきた少し足の不自由な男性
16:53	0	0	0	0	0	0	0	
	1	0	0	2	0	0	3	

降車数	男性			女性			計	備考
	高齢者	成年	学生	高齢者	成年	学生		
9:13	0	0	0	0	0	0	0	
10:13	1	0	0	0	1	0	2	
11:48	0	0	0	0	0	0	0	
12:48	0	0	0	1	0	0	1	
14:48	0	0	0	1	0	0	1	
15:48	0	0	0	1	0	0	1	
16:48	0	0	0	0	0	0	0	
	1	0	0	3	1	0	5	

(2) バス停ヒアリング調査

① サンプル数、属性

1) サンプル数

表 サンプル数

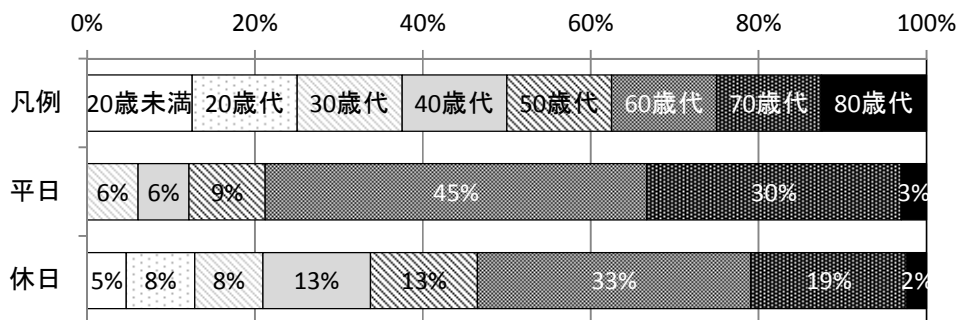
	利用便	平日	土曜	計
檀原神宮駅東口	赤かめ	17	37	54
飛鳥駅	赤かめ	16	49	65
飛鳥駅	金かめ	2	2	4
計		35	88	123

(以下は、赤かめについてのみ集計)

2) 性・年齢

表 回答者の属性

	平日			土曜			計		
	男性	女性	計	男性	女性	計	男性	女性	計
10歳未満	0	0	0	0	2	2	0	2	2
10歳代	0	0	0	1	1	2	1	1	2
20歳代	0	0	0	4	3	7	4	3	7
30歳代	1	1	2	3	4	7	4	5	9
40歳代	0	2	2	4	7	11	4	9	13
50歳代	0	3	3	5	6	11	5	9	14
60歳代	8	7	15	11	17	28	19	24	43
70歳代	6	4	10	9	7	16	15	11	26
80歳代	1	0	1	1	1	2	2	1	3
計	16	17	33	38	48	86	54	65	119



3) 居住地

表 回答者の居住地

	平日		土曜		計	
	人数	割合	人数	割合	人数	割合
明日香村	4	12%	0	0%	4	3%
橿原市	2	6%	1	1%	3	3%
桜井市	0	0%	0	0%	0	0%
高取町	0	0%	0	0%	0	0%
奈良市	0	0%	7	8%	7	6%
奈良県内(上記以外)	3	9%	17	20%	20	17%
大阪府	8	24%	21	24%	29	24%
京都府・滋賀県・兵庫県	3	9%	8	9%	11	9%
関西以东	10	30%	18	21%	28	24%
関西以西	2	6%	8	9%	10	8%
外国、その他	1	3%	6	7%	7	6%
計	33	100%	86	100%	119	100%

②利用状況

1) 利用目的

表 居住地別の利用目的

【複数回答】	居住地							計
	明日香村	橿原市	桜井市	高取町	奈良市	その他	無回答	
通勤	0	1	0	0	0	0	0	1
通学	0	0	0	0	0	0	0	0
業務	0	0	0	0	0	2	0	2
通院	1	0	0	0	0	0	0	1
観光	0	0	0	0	5	77	3	85
買い物	3	0	0	0	0	0	0	3
娯楽	0	0	0	0	2	11	0	13
その他	1	2	0	0	0	12	0	15
回答数	5	3	0	0	7	102	3	120

表 目的「その他」の内訳

平日	友人宅 1、お見舞い 1
土曜	飛鳥学 3、稲渕かかしの世話 1、岡寺へお参り 1、ボランティア 1、 写真撮影 1、入浴 1、同窓会 1

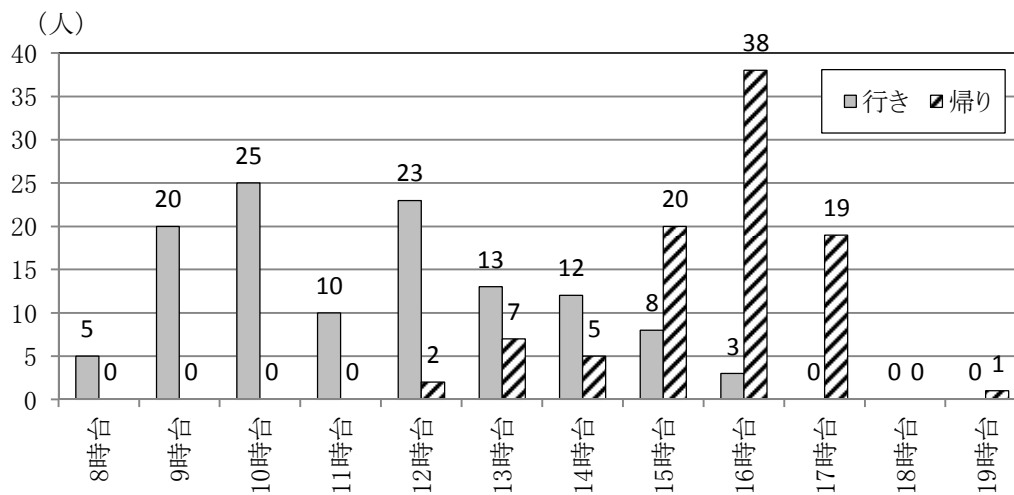
2) 交通手段

表 往復の交通手段

	行き		帰り	
	人数	割合	人数	割合
かめバス	119	100%	81	68%
自動車(送迎)	0	0%	2	2%
タクシー	0	0%	0	0%
徒歩	0	0%	21	18%
未定・無回答	0	0%	15	13%
計	119	100%	119	100%

3) 利用時間

表 往復のかめバス利用時間



4) 利用バス停

表 目的地のかめバス利用バス停

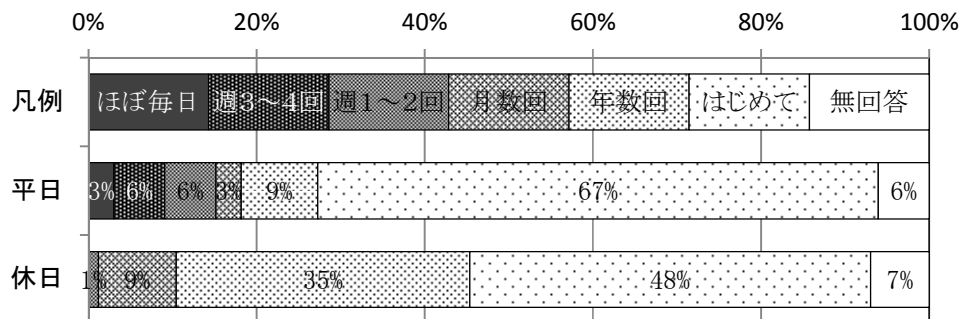
	飛鳥駅		橿原神宮前駅	
	回数	割合	回数	割合
橿原神宮駅東口	1	2%	0	0%
甘樫丘	2	3%	1	2%
明日香奥山	0	0%	1	2%
万葉文化館	2	3%	5	9%
治田神社	5	8%	4	7%
石舞台	47	72%	18	33%
明日香観光会館前	0	0%	1	2%
健康福祉センター	2	3%	0	0%
健康福祉センター(乗り継ぎ)	3	5%	0	0%
高松塚	1	2%	0	0%
川原	2	3%	0	0%
数か所	0	0%	20	37%
無回答	0	0%	4	7%
計	65	100%	54	100%

※岡寺への来訪は、「治田神社」バス停を利用

5) 利用頻度

図表 利用頻度

	平日		土曜		計	
	回数	割合	回数	割合	回数	割合
ほぼ毎日	1	3%	0	0%	1	1%
週3~4回	2	6%	0	0%	2	2%
週1~2回	2	6%	1	1%	3	3%
月数回	1	3%	8	9%	9	8%
年数回	3	9%	30	35%	33	28%
はじめて	22	67%	41	48%	63	53%
無回答	2	6%	6	7%	8	7%
計	33	100%	86	100%	119	100%



6) かめバス等公共交通に対するニーズ、要望等

(29人から回答あり)

項目		性別	年齢	調査場所	目的	自由回答
案内改善	1日フリー乗車券	男性	60歳代	檀原神宮	観光	・1日周遊パスの購入場所が分からなかった。
		男性	60歳代	檀原神宮	観光	・1日周遊券の購入場所が分かりづらい。
		男性	40歳代	檀原神宮	観光	・1日乗車券の販売場所がわからない。大きく案内してほしい。
		女性	60歳代	檀原神宮	観光	・1日周遊券の購入場所が分かりづらい。
		女性	60歳代	檀原神宮	観光	・1日周遊パスの購入場所が分からなかった。
		女性	60歳代	檀原神宮	観光	・1日乗車券の販売場所がわからない。大きく案内してほしい。
	ホームページ	男性	60歳代	檀原神宮	観光	・明日香村のホームページに、かめバスの時刻表を掲載してほしい。
		女性	60歳代	檀原神宮	観光	・明日香村のホームページに、かめバスの時刻表を掲載してほしい。
		女性	40歳代	飛鳥駅	観光	・ホームページもわかりにくい。
	バス停	男性	60歳代	飛鳥駅	観光	・バス停のバス時刻表がわかりにくい
		女性	60歳代	飛鳥駅	観光	・バス停に明日香村内のマップがない。これでは、どこへどう行ったらわからないので不便。
		女性	40歳代	飛鳥駅	観光	・バス停の時刻表がわかりにくい。乗り継ぎもよくわからない。
	標識	女性	70歳代	飛鳥駅	観光	・案内標識が少ない。バスに関するものもそうだし、歩くにしても、どちらの方向へ行けば何があるのか、わからない。
	その他	女性	60歳代	飛鳥駅	観光	・岡寺へ行こうとして近鉄岡寺駅で降りたら、岡寺まで3km、バスもタクシーもなく呆然としてしまった。飛鳥駅へ移動するにも次の近鉄電車は30分後。もう少し案内をちゃんとしてほしい。檀原神宮前駅にも案内が必要。
男性		70歳代	飛鳥駅	その他	・飛鳥駅バス停の檀原市のコミバス案内掲示が紛らわしい。以前はこんな掲示はなかった。	
増便・時間延長	男性	70歳代	檀原神宮	娯楽	・ボランティアをしているため、バスは良く利用する。バスの運行本数が少ない(特に平日)。乗継でも良いので、本数を増やしてほしい。	
	男性	60歳代	飛鳥駅	その他	・平日も使うが、本数が少ない。多客期は30分間隔だが、平日もそれぐらいは欲しい。客は少ないからやむを得ないのかもしれないが、小さなバスにするとか、工夫してはどうか。	
	男性	60歳代	飛鳥駅	観光	・バスの運転士が親切。小型のバスで15~20分毎に運行してほしい。	
	男性	40歳代	飛鳥駅	観光	・本数が少ない。客が少ないからかもしれないが。	
	女性	70歳代	檀原神宮	その他	・朝のバスを増便してほしい、ICカードが利用できることは良い。	
	女性	60歳代	檀原神宮	娯楽	・朝・夕の増便を希望	

項目		性別	年齢	調査場所	目的	自由回答
増便・ 時間 延長		女性	60歳代	橿原神宮	その他	・本数が少ない、夜が早い（せめて17時台にほしい）。帰れなくなったことがある。
		女性	60歳代	飛鳥駅	観光	・本数が少ない。2時間も運行間隔が開くと困る。
		女性	50歳代	飛鳥駅	業務	・休日はともかく、平日の本数が少ないので困る。
		女性	40歳代	飛鳥駅	業務	・本数が少ない。観光客の方も不便を感じておられるようだ。
		男性	30歳代	飛鳥駅	観光	・橿原神宮駅からも乗るが、石舞台からの帰りの最終バスの時刻が早い。もう少し遅くまで運行してほしい。
そ の 他	高齢者 パス	女性	70歳代	橿原神宮	その他	・橿原神宮前駅までの利用でも、高齢者パスを利用できると嬉しい。
	ルート	男性	80歳代	飛鳥駅	観光	・周遊バスは、観光目的のバスなのか、地域のためのバスなのか、はっきりしない。肝心なところを通っていない気がする。
	工事	男性	60歳代	飛鳥駅	その他	・現在、昼間の工事で迂回しているのは困る。
		女性	40歳代	橿原神宮	買い物	・バス自体は、自動車が運転できないため、また、家の近くにあったバス停があるため、とても便利で助かっている。ただし、工事中の時は、バス停が遠いため時間がかかり不便である。
	交通 手段	女性	50歳代	橿原神宮	娯楽	・自動車周遊の方が沢山回れるが、徒歩や自転車でない、明日香の雰囲気や景色は楽しめない。
		女性	70歳代	橿原神宮	通院・ 買い物	・利用者が少ない中で、運行してもらっているので、有り難い。行きはバス時間に合わせて外出するが、帰りは時間がバラバラのため、また、買物で荷物も多くあるため、タクシーを利用することの方が多い。
	その他	男性	70歳代	飛鳥駅	観光	・ラジオ大阪の放送で飛鳥駅前にカカシがあると聞いてきたが、ウソばかりやないか。せっかくやから稲渕まで行く。

7) 金かめについてのヒアリング結果

	目的	外出 目的地	自由意見・利用頻度
平日	買物	大和 高田市	週3～4回利用
平日	買物 通院	飛鳥駅	・13時台の運行がない。利用客が少ないので、仕方がないだろう。週3～4回利用
土曜	買物	吉野 ストア	・日祝日に運行がないので、健康福祉センターの催しに行けない。その時は路線バスを利用しないとけない。週1～2回利用
土曜	娯楽	橿原市	・土曜ダイヤは、14時以降の便の発車時刻が平日と異なる（平日は38分発、土曜は53分発）。近鉄の下り特急の到着に合わせているのかもしれないが、土曜も平日ダイヤと同じほうがいい。私は足が悪く、早く歩けないため、近鉄電車の到着が遅れたときは、少しバスの発車を待つほしい。特に16:34着の吉野行きは遅れがちなので。週3～4回利用

3. 調査結果のまとめ

(1) 平日の利用状況等

① 榎原神宮駅東口

【赤かめバス】

- ・ 平日でも観光利用が多く、地元利用は限られている。
- ・ 観光利用者は増便を要望する人が多いが、地元利用者は運行本数が少なくても運行していることに感謝している利用者が多い。
- ・ 1日周遊券の売り場や、かめバスの運行時間などの案内が分かりにくい。(バス停まで来てから駅で販売していることを知り、また駅改札口まで戻る人が多かった。)
- ・ 多くの方が、ホームページからかめバス情報を印刷してきているが、現在のホームページが分かりづらいとの声が多い。
- ・ 飛鳥駅よりも利用者数は多い。

【その他】

- ・ 地元利用者と観光客も行きと帰りの交通手段が違う人が多い。
 - ・ 夕方、徒歩で榎原神宮駅へ帰ってくる観光客が多い。(現地視認)
 - ・ バス停で時刻表を見てから、30分以上の待ち時間がある場合は、タクシー利用している観光客も多い。(地元利用者ヒアリング)
 - ・ 行きはバス時間に合わせて外出するが、帰りは友人とタクシー利用することが多い。(地元利用者ヒアリング)
 - ・ 夕方、レンタサイクルの返却がある。(ただし、貸出はしていない)
- ・ 16時以降、駅前広場周辺は学生のマイカー送迎車が増加する。

② 飛鳥駅

【赤かめバス】

- ・ 飛鳥駅から石舞台経由榎原神宮駅ゆき発車便の利用者は、8:43の第1便の女性1人(健康福祉センターへの業務利用)を除き、ほぼ観光客と思われる。
- ・ 榎原神宮駅方面からの到着便について、午後の榎前ゆき2便は、小学生の帰宅利用が多い。
- ・ 飛鳥駅バス停の時刻表がわかりにくい。(メインの利用者は赤かめだが、榎原市コミバスや金かめの時刻表の方が目立ち、赤かめの時刻表がわかりにくい)結局、バスの情報がよくわからないまま、バスの利用を諦め、バス停を離れる人も見受けられた。

【その他】

- ・ 村立明日香幼稚園には送迎バスがある。

- どのように明日香を回るか決めずにバス停に来る人も多いようだが、バス停に村内マップがないため、どうしたらいいかわからない様子に見受けられた。バス停で待機している運転士や調査員がそのような方々の案内をする羽目になった。
- そのような方に「飛鳥びとの館」へ行ってもらうことも考えたが、その間にバスが発車してしまうため、調査員が所持していた「わくわくマップ」を進呈したケースもある。



目的地	平日	土曜日	祝日
明日香	7:20, 8:00, 8:20, 8:40, 9:00, 9:20, 9:40, 10:00, 10:20, 10:40, 11:00, 11:20, 11:40, 12:00, 12:20, 12:40, 13:00, 13:20, 13:40, 14:00, 14:20, 14:40, 15:00, 15:20, 15:40, 16:00, 16:20, 16:40, 17:00, 17:20, 17:40, 18:00, 18:20, 18:40, 19:00, 19:20, 19:40, 20:00	7:20, 8:00, 8:20, 8:40, 9:00, 9:20, 9:40, 10:00, 10:20, 10:40, 11:00, 11:20, 11:40, 12:00, 12:20, 12:40, 13:00, 13:20, 13:40, 14:00, 14:20, 14:40, 15:00, 15:20, 15:40, 16:00, 16:20, 16:40, 17:00, 17:20, 17:40, 18:00, 18:20, 18:40, 19:00, 19:20, 19:40, 20:00	7:20, 8:00, 8:20, 8:40, 9:00, 9:20, 9:40, 10:00, 10:20, 10:40, 11:00, 11:20, 11:40, 12:00, 12:20, 12:40, 13:00, 13:20, 13:40, 14:00, 14:20, 14:40, 15:00, 15:20, 15:40, 16:00, 16:20, 16:40, 17:00, 17:20, 17:40, 18:00, 18:20, 18:40, 19:00, 19:20, 19:40, 20:00

これでは、飛鳥駅からの周遊バス (赤かめ) は1日に2本しか見えないように見えてしまう



明日香幼稚園の送迎バス

(2) 土休日の利用状況等

① 檀原神宮駅東口

【かめバス】

- ・ほとんどが観光利用であった。
- ・1日周遊券の売り場や、かめバスの運行時間などの案内が分かりにくい。(バス停まで来てから駅で販売していることを知り、また駅改札口まで戻る人が多かった。)
- ・檀原神宮駅からの乗車は午前中にピークを迎えるが、15時頃に、檀原市内に宿泊する観光客が利用する姿が見受けられた。
- ・飛鳥駅よりも利用者数は多い。

【その他】

- ・土曜日にも、17時前後はマイカー送迎車で駅前広場が渋滞する。
- ・レンタサイクルを借りる人が平日より多いが、檀原神宮駅では、やはり、返却する人の方が多。
- ・駅やバス停での観光情報がほとんどないため、調査員がバス停で調査しながら、お客様に観光案内をする機会が大変多かった。

② 飛鳥駅

【かめバス】

- ・飛鳥駅から石舞台経由檀原神宮駅ゆき発車便の利用者は、ボランティア・撮影会への参加・健康福祉センターへの入浴等を目的とする数名を除き、ほぼ観光客であった。
- ・飛鳥駅バス停の「赤かめ」バスの時刻表がわかりにくく、観光マップもないため、利用客が不便を感じる事が先の平日調査で分かっていたので、バス時刻表やわくわくマップのコピーを予め用意して、必要があればそれを用いて利用客に説明した。
- ・飛鳥駅前等でのバス情報や他の駅も含めた観光情報の提供については、再考の必要があると思われる。岡寺へ行こうとして近鉄岡寺駅で降りたらバスもタクシーもなく、愕然として30分後の近鉄電車で飛鳥駅まで来たというグループもいた。

【その他】

- ・午後は、降車客が増える。特に15～16時台が多い。
- ・近鉄飛鳥駅で降りて明日香地域を観光しようとする客は、やはりレンタサイクルを利用するケースが多いようである。4人連れぐらいたとタクシーの利用も見られた。
- ・地元の方は、キスアンドライドで飛鳥駅の近鉄電車に乗り継ぐケースが多いようである。



キスアンドライド



今、飛鳥駅前で具体的な案内標識らしきものはこれぐらい



周遊バス（赤かめ）



レンタサイクル利用が多い



時々タクシーで観光に向かう人も



循環バス（金かめ）

(3) かめバスの利用状況と課題

【利用者・ターゲット】

- ・現在の「かめバス」(赤かめ)は、平日・休日ともに、ほとんどが観光利用であり、明日香村民の地元利用(買い物・通院等)は大変少ない。
- ・しかし、村民利用は存在し、また、本数が少なくても運行継続を望む声がある。
- ・運行時間を延長した場合には、高校生のマイカー送迎からの転換なども期待できると思われる。
- ・橿原神宮前駅・飛鳥駅からの利用者の降車目的バス停は、石舞台が非常に多く、岡寺、万葉文化館、健康福祉センター等がそれに次ぐ。利用の多いバス停を中心に路線を見直し、時間短縮を図る等のサービス改善が考えられる。
- ・改めて利用者・ターゲットを再確認し、サービス内容の改善を検討する必要がある。

【サービスレベルの改善】

- ・運行頻度についての不満も挙がっており(特に平日)、たとえば、路線の見直しと併せて、より小型のバスによる多頻度運行も、サービスレベルの改善案として考えられる。

【バスの案内改善】

- ・橿原神宮駅東口、飛鳥駅、ホームページなどでの「かめバス」案内の情報量が少なく、また、内容も分かりづらいものとなっている。
- ・かめバスは、平日7割、休日5割の方が初めての利用者であるため、各所でのかめバスの案内改善が必要である。

【観光案内の改善】

- ・赤かめバスの利用者はほとんどが観光目的であるため、バス停における観光案内も重要なものとなってくる。かめバスの案内と合わせて、村内の観光案内の充実も必要である。